

Klinik / Praxis

Patientendaten:

zu bestrahlender Tumor: _____

rechtes Auge linkes Auge

- mit Röntgenstrahlung
 mit Elektronenstrahlung
 mit Protonen-, Schwerionenstrahlung
 mit medikamentöser Tumorthherapie

Sehr geehrte Patientin, sehr geehrter Patient,

bei Ihnen ist die Bestrahlung einer Tumorerkrankung im Augenbereich geplant.

Diese Informationen dienen zu Ihrer Vorbereitung für das Aufklärungsgespräch mit der Ärztin/dem Arzt (im Weiteren Arzt). Im Gespräch wird Ihnen Ihr Arzt die Vor- und Nachteile der geplanten Behandlung gegenüber Alternativmethoden erläutern und Sie über Ihre Risiken aufklären. Er wird Ihre Fragen beantworten, um Ängste und Besorgnisse abzubauen. Anschließend können Sie Ihre Einwilligung in die Ihnen vorgeschlagene Bestrahlung erteilen. Nach dem Gespräch erhalten Sie eine Kopie des ausgefüllten und unterzeichneten Bogens.

FUNKTIONSWEISE DER STRAHLENTHERAPIE

Tumorzellen sind Zellen, die sich unkontrolliert teilen und vermehren. In der Regel sind Tumorzellen dabei empfindlicher gegenüber Strahlung als das normale Gewebe. Dies nützt die Strahlentherapie durch Verteilung der Strahlendosis auf mehrere Sitzungen aus (Fraktionierung). Das gesunde Gewebe kann sich zwischen den Sitzungen wieder erholen, während das Tumorgewebe mit jeder Bestrahlung stärker geschädigt wird. Durch moderne Techniken lässt sich das Tumorgewebe zudem sehr gezielt bestrahlen und das gesunde umliegende Gewebe deutlich besser schonen. Die Nebenwirkungen der Bestrahlungen werden damit reduziert und gleichzeitig wird das Tumorgewebe maximal zerstört.

Bei Tumoren im Augenbereich wird die Strahlentherapie in verschiedenen Situationen eingesetzt:

Bestrahlung nach operativer Entfernung des Tumors (adjuvante Strahlentherapie):

Im Anschluss an die Operation werden in Abhängigkeit von der Ausdehnung des Tumors (Tumorstadium, Lymphknotenbefall) dann die Regionen mit erhöhtem Risiko für ein Auftreten eines erneuten Tumors (Rezidiv) bestrahlt.

Strahlentherapie ohne Operation

In Absprache mit dem Augen-Arzt wird auf eine operative Behandlung des Tumors verzichtet. Dies kann verschiedene Gründe haben, z. B. kann eine Operation mit einem Funktionsverlust des Auges verbunden sein oder sie ist aufgrund der Ausdehnung des Tumors nicht möglich. Dann erfolgt eine Behandlung mittels Bestrahlung ohne Operation.

Bestrahlung vor operativer Entfernung des Tumors (Neoadjuvante Strahlentherapie):

Die Strahlentherapie erfolgt vor der Operation mit dem Ziel den Tumor soweit zu verkleinern, dass anschließend eine Operation besser durchführbar ist.

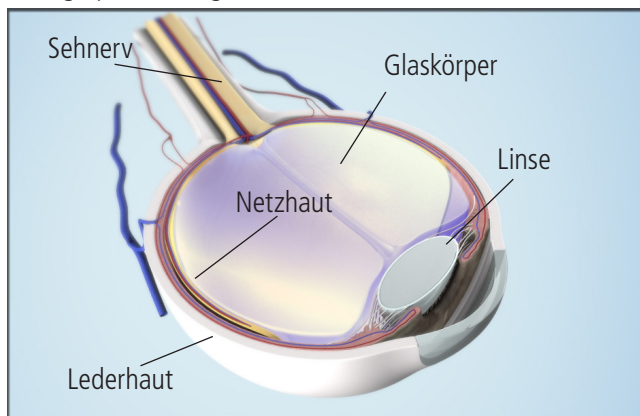
Diese Verfahren werden abhängig vom Tumor und Stadium häufig mit einer medikamentösen Therapie, z. B. mittels Chemothe-

rapie, Hormontherapie und Antikörpern kombiniert. Diese kann vor, während und nach der Strahlentherapie erfolgen.

PLANUNG DER BESTRAHLUNG

Die Vorbereitung der Bestrahlung und die Berechnung der Bestrahlungsdosis nehmen in der Regel einige Tage in Anspruch.

Anhand Ihrer Tumorsituation wird der Strahlentherapeut das exakt zu bestrahlende Gebiet festlegen. Dazu und zur Berechnung der exakten Dosisverteilung in Ihrem Fall wird vor Beginn der Strahlentherapie eine Computertomographie durchgeführt. Dabei kann es notwendig sein, dass Kontrastmittel verabreicht wird. Bei Bedarf werden weitere Untersuchungen, z. B. eine Magnetresonanztomographie oder eine Positronen-Emissionstomographie, durchgeführt.



Damit Sie jeden Tag exakt identisch positioniert sind und die Bestrahlung genau eingestellt werden kann, sind sogenannte Lagerungshilfen notwendig. Diese sind z. B. Gesichtsmasken und Beißblöcke, die individuell für Sie angefertigt werden. Gegebenenfalls werden vor der Strahlentherapie auch kleine Markierungen aus Metall im Bereich des Tumors auf der Lederhaut am Augapfel angebracht, wodurch die Lage des Tumors im Röntgenbild zu erkennen ist. Hierfür ist meist ein kleiner Eingriff in Narkose